



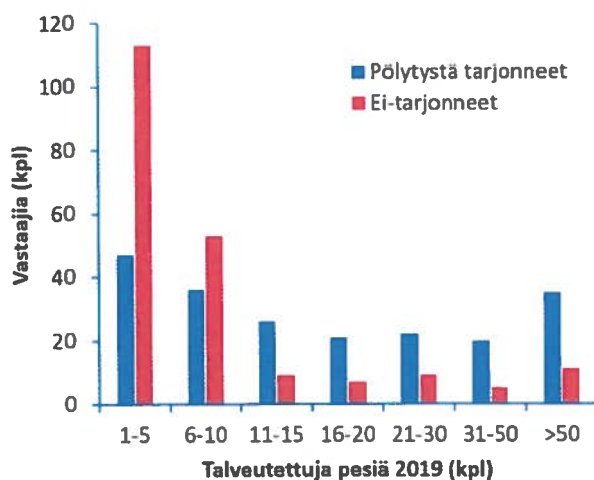
Puolet tutkimukseen vastanneista tarjonnut pölytyspalvelua

Pölytyspalveluiden tarjontaa kartoittavaan kyselyyn osallistuneista 447 tarhaajasta puolet kertoi tarjonneensa pölytyspalveluja. Palveluja korvataan kuitenkin rahallisesti edelleen vaihtelevasti.

Viime talven ja kevään aikana toteutettiin SML:n ja Suomen ympäristökeskuksen yhteistyönä kyselytutkimus, jonka tavoitteena oli kartoittaa pölytyspalvelujen tarjontaa Suomessa. Lisäksi pyrittiin selvittämään mehiläisalan kehittämistarpeita ja pölytyspalvelun merkitystä tarhaukselle. Tutkimuksen toteutti **Salla Holopainen** osana pro gradu työtään.

Tutkimuskysely lähetettiin SML:n jäsenille sähköpostitse joulukuussa 2019. Siihen vastasi 447 mehiläistarhaajaa, joista puolet ilmoitti tarjoavansa pölytyspalveluja maatiloille. Taulukossa 1 esitetään yhteenveto tutkimukseen osallistuneiden tarhaajien mehiläispesien kokonaismäärästä. Siinä on eroteltu pölytyspalvelua tarjonneet tarhaajat ja ne tarhaajat, jotka eivät sitä tarjonneet. Pölytyspalveluja tarjoavilla tarhaajilla on merkittävästi enemmän mehiläispesiä (keskimäärin 40) kuin tarhaajilla, jotka eivät tarjoa pölytyspalveluja (keskimäärin 12).

Taulukko 1. Pölytyspalveluja tarjoavien ja ei-tarjoavien mehiläistarhaajien vertailu.



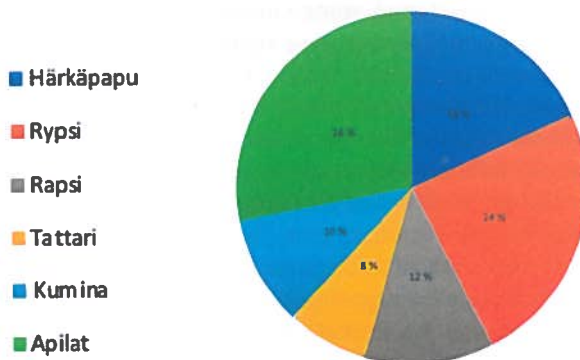
Pölytyspalveluja tarjoavat mehiläistarhaajat ja hyönteispölytteiset kasvit ovat sijoittuneet samoille alueille: eniten hyönteispölytteisiä viljelykasveja viljellään Varsinais-Suomessa ja Uudellamaalla, missä on eniten myös pölytyspalveluja tarjoavia mehiläistarhaajia.

Puutarhaviljelijät tuntevat pölytyspalvelun hyödyt

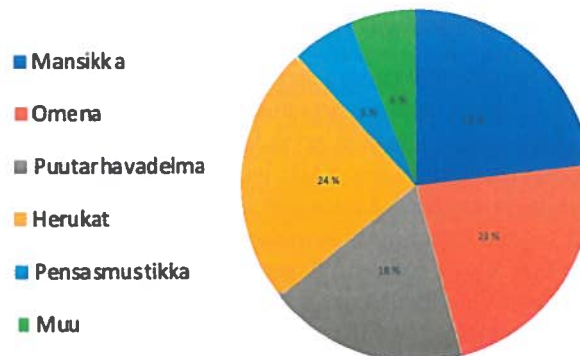
Peltokasveista pölytyspalvelua käytetään tutkimuksen mukaan eniten rypsilä, härkäpavulla, apiloilla ja rapsilla (Kuvio 1). Puutarhakasveista useimmin pölytyspalvelua on hyödynnetty mansikalla, omenalla, herukoilla ja puutarhavadelmalla (Kuvio 2).

Vastaajien mukaan puutarhakasvien viljelijät ovatkin tietoisempia pölytyspalvelun hyödyistä ja he maksavat pölytyspalvelusta useammin kuin peltokasvien viljelijät. Tämä selittyy osittain sillä, että puutarhakasvien ulkonäkö vaikuttaa niiden markkinointimahdollisuuksiin ja sato on yleensä riippuvaisempi pölytyksestä kuin peltokasveilla.

Kuvio 1. Pölytyspalvelussa olleet peltokasvit.



Kuvio 2. Pölytyspalvelussa olleet puutarhakasvit.



Kolmasosalle tarhaajista rahallista korvausta

Noin kolmasosa vastaajista ilmoitti saaneensa rahallista korvausta pölytyspalvelusta. Joissakin tapauksissa viljelijä on tarjonnut rahanarvoista yhteistyötä, omia tuotteitaan tai esimerkiksi hunajan myyntiapua korvaukseksi pölytyspalvelusta.

Suurin osa, noin 75 prosenttia, vastaajista ilmoitti, että mehiläispesät ovat pölytyspalvelussa pysyvissä tarhanpaikassa. Vain 2,5 prosenttia pölytyspalveluja tarjonneista mehiläistarhaajista oli siirtänyt pesiä kukinnan mukaan.

Toiveissa pölytyspalvelusovellus

Tutkimuksessa tiedusteltiin alan kehittämistarpeita avoimella kysymyksellä. Esiin nousi muun muassa tutkitun tiedon levittäminen pölytyspalvelujen hyödyistä, jotta erityisesti peltokasvien viljelijöiden maksuhalukkuus paranisi. Lisäksi toivottiin sovellusta, jossa mehiläistarhaajat ja viljelijät voisivat kohdata toisensa helposti. Sovelluksessa viljelijä voisi ilmoittaa pölytystarpeensa ja mehiläistarhaaja vastavuoroisesti tarjota mehiläispesänsä pölytyspalveluun.

Avoimista vastauksista kävi ilmi, että mehiläistarhaajat ovat huolissaan kasvinsuojeluaineiden käytöstä mehiläispesien ympäristössä. Lisäksi tarhaajat kokevat mehiläispesien siirron työlääksi – se saattoi olla syy, ettei tarhaaja tarjoa lainkaan pölytyspalvelua. Pölytyspalvelu nähdään kuitenkin pääosin kannattavana toimintana, joka voi tasata mehiläistarhaajien hunajasadon vaihtelusta johtuvia tulojen heilahduksia ja lisätä viljelijän sadon määrää sekä parantaa sen laatua ja säilyvyyttä.

Nuorille ammattitarhaajille osa elinkeinoa

Suomen mehiläistarhaajat ovat monimuotoinen joukko, mutta pölytyspalveluja tarjoavista mehiläistarhaajista on tunnistettavissa kolme ryhmää. Runsaslukuisin ryhmä ovat alle 10 mehiläispesää omistavat, useimmiten melko iäkkäät tarhaajat, joille mehiläiset ovat sivutulonlähde sekä harrastus. Vain harvat heistä ovat tarjonneet pölytyspalveluita viljelyksille.

Toista ääripäätä edustaa pieni nuorehkojen tarhaajien joukko, joille tarhaus on pääelinkeino. Heillä pesämäärät ovat melko suuria ja pölytyspalvelujen tarjoaminen viljelyksille kuuluu oleellisena osana liiketoimintaan. Näiden kahden ryhmän väliin sijoittuu suurehko joukko keskimäärin melko iäkkäitä tarhaajia, joilla mehiläispesien määrä vaihtelee huomattavasti ja joilla on kokemusta myös pölytyspalvelujen tarjoamisesta.

Mehiläistarhaus näyttääkin kyselytutkimusten tulosten perusteella olevan muutosvaiheessa: alalle on tulossa nuoria tarhaajia, jotka yhdistävät hunajantuotannon ja pölytyspalvelut. Samalla osa tarhaajista pitää mehiläistarhauksen edelleen harrastuksena.

Pölytyspalvelun merkitys kasvussa

Tutkimuksen ja maatalouden yleisten kehitysnäkymien perusteella pölytyspalvelun merkitys todennäköisesti



Niina Huuhimäki

Pölytys on maatalouden tuotantopanos, kuten esimerkiksi siemenet ja lannoitteet.

korostuu tulevaisuudessa. Noin puolet vastaajista ilmoitti aikovansa lisätä pesämääräänsä seuraavien viiden vuoden aikana. Pölytyspalvelumarkkinoille on siis todennäköisesti tulossa lisää tarjontaa. Samalla hyönteispölytteisten viljelykasvien viljelypinta-ala kasvaa, joten kysyntäkin todennäköisesti lisääntyy.

Kirjavat maksukäytännöt ja pölytyspalvelun tarjoaminen ilman sopimusta jarruttavat kuitenkin pölytyspalvelumarkkinoiden kehittymistä. Samoin joidenkin maatalouden alojen heikko kannattavuus.

Pölytyspalvelu on osa kestävästä maataloudesta ja ruokaturvaa. Lisätutkimusta siis tarvitaan – joidenkin kasvien osalta perusbiologiasta lähtien. Samalla tulevaisuudessa lisääntyvä pölytyspalveluiden tarve vaatii lisätutkimusta kysynnän ja tarjonnan kohtaamisesta.

Salla Holopainen,
teksti ja kaaviot

TUTKIMUKSEN TAUSTAA

Pölytyspalvelututkimuksen tuloksista voi lukea tarkemmin Salla Holopaisen pro gradu -työstä *Mehiläispölytyksen tarjonta Suomen maatalousalueilla – kohtaavatko viljelijät ja mehiläistarhaajat?* Työ valmistuu syksyllä 2020.

Pro gradu on toteutettu Helsingin yliopistossa, maatalous-, luonnonvara- ja ympäristöekonomin maisteriohjelmassa. Sen toteutuksessa on tehty tiivistä yhteistyötä SML:n kanssa.

Tutkimus on osa Suomen ympäristökeskuksen PÖLYHYÖTY- eli *Suomen pölyttäjähönteiskantojen tila, seuranta ja hyönteispölytyksen taloudellinen merkitys maataloudelle* -hanketta. Maa- ja metsätalousministeriön rahoittama hanke vastaa Euroopan unionin maiden yhteiseen aloitteeseen, jolla pyritään estämään pölyttäjähönteiskantojen tilan heikkeneminen.